

# ឯកសារព័ត៌មាន ស្តីពី ជំងឺកូវីដ-១៩

## ដែលប៉ះពាល់ដល់ក្រុមហ៊ុនផ្គត់ផ្គង់ទឹក និងសមាគមទឹក

### សេចក្តីផ្តើម

ការអនុវត្តតាមសហគមន៍ជាសកល យើងបានដឹងយ៉ាងឆាប់រហ័សអំពីផលប៉ះពាល់ពីការរាតត្បាតជាសកលនៃជំងឺកូវីដ-១៩ ដែលជះឥទ្ធិពលដល់ស្ថាប័នផ្គត់ផ្គង់សេវាទឹកស្អាត អនាម័យ និងទឹកកខ្វក់។

ឯកសារនេះផ្តោតទៅលើបញ្ហាសុខភាព និងសុវត្ថិភាពបុគ្គលិករបស់ស្ថានីយផ្គត់ផ្គង់សេវាទឹកស្អាត និងសេវាទឹកកខ្វក់ ព្រមទាំងចែករំលែកបទពិសោធន៍ក្នុងការឆ្លើយតបទៅនឹងការការពារជំងឺកូវីដ-១៩ របស់ក្រុមហ៊ុនផ្គត់ផ្គង់សេវាទឹកអូស្ត្រាលី។ ព័ត៌មាននេះត្រូវបានកែសម្រួលសម្រាប់ក្រុមហ៊ុនទឹកអន្តរជាតិជាពិសេសបណ្តាប្រទេសកំពុងអភិវឌ្ឍន៍នៅក្នុងតំបន់ឥណ្ឌូប៉ាស៊ីហ្វិក។ សមាគមទឹកអូស្ត្រាលីបានផ្តល់ ច្បាប់ចម្លងនៃគោលការណ៍ណែនាំ នៅលើគេហទំព័ររបស់សមាគមទឹកអូស្ត្រាលី ដែលរួមបញ្ចូលទាំងឯកសារយោងដែលមានព័ត៌មានប្រភពដើមយ៉ាងច្រើន។

សម្រាប់ព័ត៌មានថ្មី និងលំអិតអំពីជំងឺកូវីដ-១៩ ដែលទាក់ទងនឹងវិស័យទឹកស្អាត និងអនាម័យ សូមមើលនៅលើ [គេហទំព័ររបស់អង្គការសុខភាពពិភពលោក](#) ។

### មេរៀនសំខាន់ៗ

ការផ្គត់ផ្គង់ទឹកមានសុវត្ថិភាព ផ្តល់សេវាអនាម័យ និងសេវាទឹកកខ្វក់ប្រកបដោយទំនុកចិត្តគឺជាភាពចាំបាច់

ការផ្គត់ផ្គង់ទឹកមានសុវត្ថិភាព ផ្តល់សេវាអនាម័យ និងសេវាទឹកកខ្វក់មានភាពចាំបាច់ណាស់។ សេវាទាំងនេះគឺជាផ្នែកដ៏សំខាន់បំផុតនៃប្រព័ន្ធការពារសុខភាពសាធារណៈ ការពារបរិស្ថាន និងផ្តល់សេវាទឹក សម្រាប់ ការប្រើប្រាស់ចាំបាច់ផ្សេងៗទៀត។ ហេតុដូច្នេះ បុគ្គលិកចាំបាច់ដែលផ្តល់សេវាទាំងនេះ ដូចជា បុគ្គលិកផ្គត់ផ្គង់ទឹក ត្រូវតែបន្តការងាររបស់ពួកគេដើម្បីសុខុមាលភាពរបស់សហគមន៍ទាំងមូល។

ឯកសារព័ត៌មាននេះត្រូវបានបង្កើតឡើងដើម្បីផ្តល់ព័ត៌មានទៅដល់ក្រុមហ៊ុនផ្គត់ផ្គង់ទឹក។ នៅក្នុងតំបន់ខ្លះ ពុំមានសេវាផ្គត់ផ្គង់ទឹកស្អាតនៅឡើយ ទោះបីជាមានកំសែវទាំងនោះផ្តល់បានតែប្រជាពលរដ្ឋនៅតាមទីប្រជុំជន និងតិចតួចតាមសហគមន៍ដាច់ស្រយាល។ ស្ថានភាពទាំងនេះធ្វើឱ្យមានភាពលំបាកក្នុងការទប់ស្កាត់ជំងឺ កូវីដ-១៩ និងជំងឺផ្សេងៗទៀត។



### ការស្វែងយល់អំពីវិស័យដើម្បីជួយទប់ស្កាត់ការរីករាលដាល

ការបង្ហាញអំពីលក្ខណៈនៃការរីករាលដាលនៃវិស័យកូវីដ-១៩ ខាងក្រោមអាចជាគោលការណ៍ណែនាំសម្រាប់ការគ្រប់គ្រងសុវត្ថិភាព និងសុខភាព

នៅកន្លែងធ្វើការ។

វិស័យនេះអាចចម្លងតាមពីរបៀបសំខាន់ៗដូចខាងក្រោម៖

ក. ការចម្លងដោយផ្ទាល់៖

វិស័យដែលបានឆ្លងពីអ្នកដែលមានជួរវិស័យតាមរយៈសំបោរដែលបានដកដង្ហើមចេញ និងតំណក់ទឹកតូចៗចេញពីស្ងួត និងបំពង់ក (នៅពេលក្អកកណ្តាស់ និងនិយាយ) ចូលទៅក្នុងមាត់ ច្រមុះ និងភ្នែករបស់បុគ្គលម្នាក់ទៀត។ ការរក្សាគម្លាតឱ្យនៅឆ្ងាយពីគ្នាដែលគេហៅថា "ការរក្សាគម្លាតសង្គម" អាចជួយកាត់បន្ថយឱកាសនៃការចម្លងជំងឺនេះបានផងដែរ។

ខ. ការចម្លងដោយមិនផ្ទាល់៖

តំណក់ទឹកតូចៗមានជួរវិស័យដែលដកដង្ហើមចេញជាប់នៅលើវត្ថុប្រើប្រាស់នានា បន្ទាប់មកឆ្លងចូលតាមមាត់ ច្រមុះ និងភ្នែករបស់បុគ្គលម្នាក់ទៀត។ ការកាត់បន្ថយការប៉ះពាល់វត្ថុដែលអាចផ្ទុកវិស័យ ការលាងសម្អាត និងការសម្លាប់មេរោគលើវត្ថុទាំងនោះ ការលាងដៃ និងការចៀសវាងប៉ះពាល់ផ្ទៃមុខអាចជួយកាត់បន្ថយការរីករាលដាលបានផងដែរ។

ព័ត៌មានដែលមានប្រយោជន៍ផ្សេងទៀតអំពីវិស័យដែលអាចជួយដឹកនាំសកម្មភាព និងនីតិវិធីការពារសុខភាព និងសុវត្ថិភាពនៅកន្លែងធ្វើការមានដូចខាងក្រោម៖

- វិស័យគឺជាភាគល្អិតមីក្រូតូចបំផុត (តូចដល់ថ្នាក់មិនអាចមើលឃើញ)
- វិស័យអាចបំបែកខ្លួនបាន ក្រោយពេលដែលវាបានឆ្លងទៅបុគ្គលណាម្នាក់ទៀត
- វិស័យកូវីដ-១៩ រុំព័ទ្ធទៅដោយស្រោមកោសិកាដែលមានជាតិប្រេង ដូច្នេះទឹក និងសារី ឬទឹកសម្លាប់មេរោគ (ឧទាហរណ៍មានជាតិអាលកុល  $\geq 60\%$ ) មានប្រសិទ្ធភាពអាចសម្លាប់វិស័យនេះបាន។ យើងអាចលាងសម្អាតវត្ថុនានាដោយការជូតសម្អាតជាមួយទឹកស្អុយស្បៀងសម្លាប់មេរោគ។



### ការអនុវត្តអនាម័យដៃ

- អនាម័យដៃគឺជាវិធីសាស្ត្រដ៏មានប្រសិទ្ធភាពមួយដើម្បីកាត់បន្ថយការចម្លងជំងឺ
- រក្សាអនាម័យដៃដោយកាត់បន្ថយការប៉ះពាល់ជាមួយវត្ថុ និងបុគ្គលផ្សេងៗទៀត
- សម្ភារលាងដៃ និងទឹកអាល់កុលលាងដៃត្រូវរៀបចំឱ្យមាននៅគ្រប់កន្លែងទាំងអស់
- បុគ្គលិកទាំងអស់គួរលាងសម្អាតដៃ ឬប្រើទឹកអាល់កុលលាងដៃឱ្យបានញឹកញាប់
- ត្រូវលាងសម្អាតដៃ ឬប្រើទឹកអាល់កុលលាងដៃឱ្យបានសព្វកន្លែង និងម៉ោងរយៈពេលយ៉ាងតិច ២០វិនាទី



- ដាក់បង្ហាញបង្ហាញដំណើរការនៃការលាងសម្អាតដៃនៅកន្លែងលាងដៃ (សូមមើលការណែនាំរបស់អង្គការសុខភាពពិភពលោក)
- ប្រសិនបើត្រូវលាងដៃញឹកញាប់ខ្លាំង ឬបុគ្គលិកឆាប់មានប្រតិកម្មស្បែក ត្រូវស្វែងរកការណែនាំពីគ្រូពេទ្យឯកទេសពេទ្យស្បែក។ ដំណោះស្រាយអាចមានដូចខាងក្រោម៖
  - ធ្វើមែកដៃមុនពេលប្រើសាប៊ូដើម្បីជៀសវាងការប៉ះសាប៊ូនៅលើស្បែកស្ងួត
  - លាងសាប៊ូចេញឱ្យបានស្អាតដោយលាងជម្រះជាមួយទឹកឱ្យបានសព្វ
  - ដោះគ្រឿងអលង្ការចេញ ប្រសិនបើមានមាសស្បែកនៅកន្លែងដែលពាក់នៅ
  - ប្រើទឹកក្តៅខ្ពស់ៗ ដើម្បីលាងសម្អាត
  - ប្រើប្រាស់សាប៊ូធម្មតា គ្មានគ្លីនក្រូម និងគ្មានជាតិកាត់ខ្លាំង
  - ប្រើក្រដាសអនាម័យដើម្បីជូតដៃឱ្យស្ងួតភ្លាមៗ និងឱ្យបានសព្វបន្ទាប់ពីលាងរួច
  - ប្រើទឹកអាល់កុលលាងដៃប្រសិនបើគ្មានសាប៊ូ
  - ប្រើស្រោមដៃដើម្បីកាត់បន្ថយតម្រូវការលាងដៃ ដោយបញ្ចៀសការចម្លងជំងឺ
  - លាប Vaseline ឬក្រែមគ្មានគ្លីនក្រូមប្រសម្រាប់ការពារស្បែកងាយរងប្រតិកម្ម
  - ប្តូរកិច្ចការ បើមានរបួស ឬរបកស្បែក



**គន្លឹះសម្រាប់អនុវត្តដាក់ស្បែកនៅកន្លែងធ្វើការ និងការប្រើបរិក្ខាររួមគ្នាដោយសុវត្ថិភាព៖**

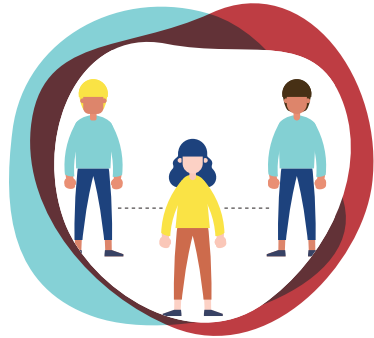
- បង្កើនការធ្វើការងារពីផ្ទះ និងពិការិយាល័យដែលមានបុគ្គលិកប្រចាំការតិចបំផុត
- កាត់បន្ថយការជួបជុំគ្នាដោយផ្ទាល់ ដោយប្រើប្រាស់ការប្រជុំតាមទូរសព្ទ ឬវីដេអូប្រសិនបើអាច
- កាត់បន្ថយចំនួនមនុស្សចូលរួមកិច្ចប្រជុំសំខាន់ៗ
- ពិចារណាបន្ថែមថ្ងៃធ្វើការ និងប្រើប្រាស់វេនដើម្បីកាត់បន្ថយចំនួនមនុស្សនៅកន្លែងធ្វើការ
- នៅកន្លែងធ្វើការ និងក្នុងកិច្ចប្រជុំត្រូវអនុវត្តវិធានការរក្សាគម្លាតពីគ្នា (ទៅតាមការណែនាំរបស់រដ្ឋាភិបាល)
- ជៀសវាងការអោបគ្នា និងការចាប់ដៃ ដោយប្តូរមកការសំពះសម្រាប់ការស្វាគមន៍សហការីធ្វើការជាមួយគ្នា
- បើកឱ្យមានខ្យល់ចេញចូលក្នុងបន្ទប់ និងពិចារណាប្រើប្រាស់ទឹកកន្លែងនៅខាងក្រៅបន្ទប់ចិញ្ចឹម
- បើកទ្វារចំហ (ប្រសិនបើមានសុវត្ថិភាព) ដើម្បីកាត់បន្ថយការប៉ះដៃទ្វារ
- កាត់បន្ថយការប្រើប្រាស់បរិក្ខាររួមគ្នា (កុំព្យូទ័រ ម៉ាស៊ីនព្រីន ម៉ាស៊ីនថតចម្លង សម្ភារការិយាល័យ ក្បាលរ៉ូប៊ីណេ និងដៃទ្វារ។ល។)
- មានក្រដាសដែលអាចសម្លាប់មេរោគ និងទឹកអាល់កុលសម្រាប់លាងដៃ
- ជួតសម្ភារវត្ថុធានាដោយប្រើសាប៊ូ និងទឹក ឬសារធាតុសម្លាប់មេរោគឱ្យបានទៀងទាត់
- ជៀសវាងកណ្តាល ឬក្នុងនាទីជិតអ្នកដទៃ និងនៅលើវត្ថុផ្សេងៗ
- ប្រសិនបើប្រើម៉ាស់ ម៉ាស់នោះត្រូវមានគុណភាពល្អ ហើយងាយស្រួលពាក់ និងដោះចេញ

- កាត់បន្ថយកន្លែងញ៉ាំងអាហាររួមគ្នា ពោលគឺពិសាអាហារ/គេសជួះនៅកន្លែងរៀងៗខ្លួន ឬស្ថិតនៅចម្ងាយឃ្លាតពីគ្នា
- លាងសម្អាតសម្ភារផ្ទះបាយឱ្យបានត្រឹមត្រូវ (ទឹកក្តៅ និងទឹកសាប៊ូ)
- ប្រសិនបើត្រូវរក្សាទុក និងចម្អិនអាហារ ត្រូវគ្របអាហារទាំងនេះឱ្យបានជិតល្អ
- កាត់បន្ថយចំនួនកៅអី និងតុដើម្បីកុំឱ្យមានការជួបជុំមនុស្សច្រើន
- បំពាក់ឧបករណ៍លាងដៃនៅក្នុងរថយន្តពេលចុះបំពេញការងារផ្ទាល់ពាក់ព័ន្ធនឹងទឹកកខ្វក់
- ផ្តល់ជូនបុគ្គលិកចុះផ្ទាល់នូវឈុតឧបករណ៍ផ្ទាល់ខ្លួន ប្រសិនបើអាច
- កាត់បន្ថយការប្រើប្រាស់សេវាដឹកជញ្ជូនសាធារណៈមានមនុស្សជិះច្រើនដែលមិនអាចអនុវត្តវិធានការរក្សាគម្លាតពីគ្នា
- សម្រាប់វត្តនានាដែលមិនអាចសម្លាប់មេរោគបាន ត្រូវពាក់ស្រោមដៃប្រើម្តងបោះចោល នៅពេលប៉ះវត្ថុទាំងនោះ
- ប្រសិនបើគ្មានសម្ភារលាងដៃ និងថ្នាំសម្លាប់មេរោគត្រូវពាក់ស្រោមដៃប្រើម្តងបោះចោល
- បន្ទាប់ពីប្រើប្រាស់រួច ត្រូវដោះស្រោមដៃចោលឱ្យមានសុវត្ថិភាព និងត្រឹមត្រូវ (សូមមើលឯកសារណែនាំរបស់អង្គការសុខភាពពិភពលោក)



**ការដាក់បុគ្គលិកសំខាន់ៗឱ្យនៅដាច់ដោយឡែក**

- ជាការសំខាន់ដែលត្រូវការពារបុគ្គលិកកុំឱ្យធ្លាក់ខ្លួនឈឺ ឬត្រូវបានស្នើឱ្យដាក់នៅដាច់ដោយឡែក
- ស្វែងរកវិធីបំបែក និងដាក់ក្រុមឱ្យនៅដោយឡែកពីគ្នា ដោយកំណត់ និងបែងចែកការងារសំខាន់ៗ និងបុគ្គលិកពាក់ព័ន្ធ ព្រមទាំងក្រុមបុគ្គលិកដែលអនុវត្តការកិច្ចទាំងនោះ
- ប្រសិនបើមានកន្លែងធ្វើការតែមួយត្រូវដាក់បុគ្គលិកឱ្យធ្វើការនៅវេនខុសៗគ្នា
- ដាក់បម្រាមកុំឱ្យអ្នកដទៃចូលជួបនៅទីតាំងបុគ្គលិកសំខាន់ៗញឹកញាប់ពេក
- កាត់បន្ថយទំនាក់ទំនង និងការប្រើប្រាស់រួមគ្នានូវបរិក្ខារផ្សេងៗ ប្រសិនបើអាច
- ផ្តល់មធ្យោបាយធ្វើដំណើរ សម្ភារ និងឧបករណ៍បន្ថែម ប្រសិនបើអាច
- ពិចារណាជួលអគារបណ្តោះអាសន្នដើម្បីដាក់ក្រុមការងារឱ្យនៅដោយឡែកពីគ្នា និងកាត់បន្ថយការឆ្លងពីគ្នាទៅវិញទៅមក





### ការធ្វើការជាមួយអ្នកមេធាវីការ និងអ្នកផ្គត់ផ្គង់

- ក្រុមហ៊ុនផ្គត់ផ្គង់ទឹកគួរផ្តល់ការណែនាំដល់ក្រុមហ៊ុនមេធាវីការ ឬក្រុមហ៊ុនផ្គត់ផ្គង់សម្ភារឱ្យស្របទៅនឹងគោលការណ៍ណែនាំពីការណែនាំសុវត្ថិភាពនៃការការពារពីជំងឺកូវីដ-១៩ របស់ក្រុមហ៊ុនខ្លួន។



### ការត្រឡប់ទៅផ្ទះ

- ផ្តល់ការណែនាំអំពីការទប់ស្កាត់ការចម្លងរោគពីវត្ត ឬសម្ភារដែលអាចមានមេរោគនៅកន្លែងធ្វើការទៅអ្នកផ្ទះរបស់អ្នក។
- ការណែនាំអាចមានដូចជា ការប្តូរសម្លៀកបំពាក់នៅកន្លែងធ្វើការ ការជូតសម្អាត និងការសម្លាប់ មេរោគ ការរក្សាគម្លាតពីគ្នារហូតទាល់តែបានប្តូរសម្លៀកបំពាក់ និងងូតទឹករួច ព្រមទាំងខ្ទប់ទុកវត្ថុដែលអាចមានមេរោគរហូតទាល់តែបានសម្លាប់មេរោគ លាងសម្អាត និងបោះចោល។



### ការរៀបចំផែនការសម្រាប់យថាហេតុ និងការបន្តដំណើរការ

- ការពារបុគ្គលិកជំនួយ និងខ្សែចង្វាក់ផលិតកម្មផ្គត់ផ្គង់របស់អ្នកដែលត្រូវការចាំបាច់ដើម្បីការពារ សុខភាព និងសុវត្ថិភាពនៅកន្លែងធ្វើការ (ក្រែងជាសមាជិកស្នាក់នៅ កំណត់ជូតសម្លាប់មេរោគ និង/ឬថ្នាំកម្ចាត់មេរោគ)។
- បុគ្គលិកមកពីក្រុមហ៊ុនផ្សេងៗ និងភាគីទីបីអាចនឹងត្រូវការការបណ្តុះបណ្តាល ដើម្បីឱ្យពួកគេស្គាល់ទីតាំងក្រែងលើត្រូវការហៅពួកគេឱ្យចូលចំពេញការងារភ្លាមៗ។



### សកម្មភាពកំណត់អាទិភាព

- សកម្មភាពអាទិភាពដែលម្ចាស់អាជីវកម្មត្រូវតែចងចាំគឺ ការត្រៀមជាស្រេចដើម្បីធានាថា អាងប្រព្រឹត្តិកម្មមានដំណើរការ និងបណ្តាញនានាមិនមានបញ្ហាលេចធ្លាយ។
- សកម្មភាពត្រួតពិនិត្យមិនបន្ទាន់ ឬមិនចាំបាច់ដទៃទៀត គួរពន្យារពេលអនុវត្តសិន។



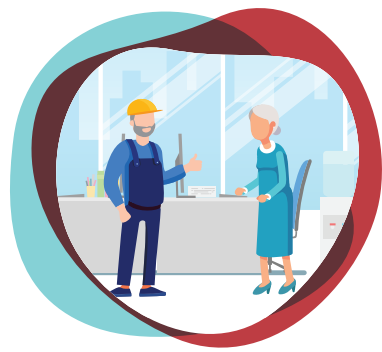
### ការអនុវត្តការងារពាក់ព័ន្ធនឹងទឹកកខ្វក់

- ហានិភ័យបន្ថែមចំពោះបុគ្គលិកផ្នែកអនាម័យ និងទឹកកខ្វក់ដោយសារមេរោគកូវីដ-១៩ ត្រូវបានចាត់ទុកថា មានកម្រិតទាបបើធៀបនឹងហានិភ័យដែលបង្កឡើងដោយវិសោធន៍ផ្សេងៗទៀត។
- ចំពោះការងារទាំងឡាយដែលតម្រូវឱ្យមានឧបករណ៍ការពារផ្ទាល់ខ្លួន (PPE) នោះត្រូវបន្តអនុវត្តរាល់លក្ខខណ្ឌ PPE ដដែល (សូមមើលការណែនាំរបស់អង្គការសុខភាពពិភពលោក)។



### ការការពារបុគ្គលិកដែលប្រឈមហានិភ័យខ្ពស់

- ត្រូវកំណត់បុគ្គលិកដែលមានហានិភ័យខ្ពស់ក្នុងការប្រឈមនឹងបញ្ហាសុខភាពធ្ងន់ធ្ងរដែលមានអាយុលើសពី ៦០ឆ្នាំ សម្រាប់ប្រជាជនទូទៅ ឬអ្នកដែលមានបញ្ហាសុខភាពផ្ទាល់ខ្លួនស្រាប់។
- ប្រសិនបើអាចអនុវត្តបាន ត្រូវកំណត់អាទិភាពការកែសម្រួលប្រភេទបុគ្គលិកដែលប្រឈមហានិភ័យខ្ពស់ ដើម្បីកាត់បន្ថយការប៉ះពាល់ជាមួយអ្នកដទៃ ដោយជួយពួកគេក្នុងការដាក់ឱ្យនៅដាច់ដោយឡែកពីគ្នា។



### ការធ្វើការងារដោយសុវត្ថិភាពពីផ្ទះ

- ការធ្វើការងារពីផ្ទះអាចនៅតែមានគ្រោះថ្នាក់ផងដែរ សូមប្រុងប្រយ័ត្នពីហានិភ័យដែលអាចកើតមានឡើងដោយ យថាហេតុដូចជា អំពើជួលអាចធ្លាក់ ការឆក់ខ្សែភ្លើង។ល។



### ការលើកទឹកចិត្តដល់បុគ្គលិកដែលបានដាក់ខ្លួនឯងក្នុង ចាតុឡីស័ក (នៅដាច់ដោយឡែក) ប្រសិនបើចាំបាច់

- មនុស្សងាយនឹងចម្លងជំងឺបំផុតនៅក្នុងរយៈពេលពីរ បីថ្ងៃដំបូងបន្ទាប់ពីចេញរោគសញ្ញា។ ប្រសិនបើបុគ្គលិកមានរោគសញ្ញាជំងឺកូវីដ-១៩ ឬបានប៉ះពាល់ជាមួយបុគ្គលដែលបានឆ្លងជំងឺ ពួកគេគួរតែគ្រោះថ្នាក់ជាមួយអ្នកដទៃ ឬទាក់ទងទៅផ្នែកណែនាំវេជ្ជសាស្ត្រ ហើយគួរដាក់ខ្លួនឯងក្នុងចាតុឡីស័ករហូតទាល់តែមានការបញ្ជាក់ច្បាស់លាស់ពីវេជ្ជបណ្ឌិត។



### ការលើកកម្ពស់ការយល់ដឹង

- ការលើកកម្ពស់ការយល់ដឹងអំពីព័ត៌មានពាក់ព័ន្ធ គឺជាវិធីសាស្ត្រដែលមានប្រសិទ្ធភាពក្នុងការធ្វើឱ្យបុគ្គលិកមានការយល់ដឹងអំពីការអនុវត្តវិធីសាស្ត្រទប់ស្កាត់ជំងឺកូវីដ-១៩ ក៏ដូចជាឆ្លើយនឹងសំណួរ ផ្សេងៗផងដែរ។
- អាចប្រើប្រាស់ឌីជីថល ឬជា វីដេអូបង្ហាញ និងការប្រើប្រាស់បណ្តាញទំនាក់ទំនងសង្គម ដើម្បីចែករំលែកព័ត៌មានជាមួយបុគ្គលិកអំពីគោលការណ៍ណែនាំទាំងនេះ ក៏ដូចជាគោលការណ៍ណែនាំផ្សេងៗ ទៀត ព្រមទាំងបន្តតាមដានព័ត៌មានថ្មីៗបន្ថែម។



សម្រាប់ការណែនាំអំពីជំងឺកូវីដ-១៩ និងធនធានផ្សេងៗទៀត សូមចូលមើល វេបសាយ៖ [waterpartnership.org.au/our-offering/covid-19](http://waterpartnership.org.au/our-offering/covid-19)  
 សម្រាប់ព័ត៌មានលម្អិត និងព័ត៌មានថ្មីៗអំពីជំងឺកូវីដ-១៩ សូមមើលការណែនាំរបស់អង្គការសុខភាពពិភពលោកអំពីជំងឺកូវីដ-១៩ សម្រាប់សាធារណជន។

រៀបចំឡើងដោយ៖  
 Australian Water Association, Water Services Association of Australia and WaterFutures  
 ក្រោមកិច្ចគាំទ្រពី Australian Water Partnership.  
 សម្រាប់ទំនាក់ទំនងសូមតាមអ្នកផ្គត់ផ្គង់ទឹកស្អាតកម្ពុជា  
 អ្នកស្រី សង់ ប៊ែរណាឌីន  
 ប្រធានផ្នែកទំនាក់ទំនង  
 មជ្ឈមណ្ឌលភ្នំពេញ, អគារ F, ជាន់ទី២, បន្ទប់លេខ. 269, វិថីសម្តេចសុធារស សង្កាត់ទន្លេបាសាក់  
 ខណ្ឌចំការមន ភ្នំពេញ  
 Tel: (+855) 17 800 678 (លេខផ្ទាល់ខ្លួន), (+855) 17 799 337, (+855) 70 799 337  
 ឬ (+855) 97 7179 943 (លេខការិយាល័យ)  
 bernadin.sang@cwa.org.kh | www.cwa.org.kh

Copyright © 2020 eWater Ltd



Australia – water partners for development